

# KUBVUMA MWAKUTSUDZUKA, PAKUDZIWISIDWA, PA NTHAWE YACHE



OXFAM

Matsambaya yadakondziwa kuti yathandiza mbumba ya m'midzi yomwe idafikiridwa na ma kampani makulu ya madamu, migodi na bzinango bza chilengedwe. Matsamaya yan'kusimba bza kubvuma mwakutsudzuka, pakudziwisidwa pa nthawe yache. Ya kulewa bza udidi bwa wanthu ya m'midzi, na kudziwisa wanthu bza kuti iwo ana fala la lewa bza kukhosi, kunkhani ya mabasa ya makampani mbuto zawo.

Phatisani basa matsamba ya kubvuma mwa kutsudzuka pakudziwisidwa pa nthawe yache.

Tsambali (nchizungu) mungali gumane pa:  
[www.oxfam.org.au/explore/mining/free-prior-and-informed-consent](http://www.oxfam.org.au/explore/mining/free-prior-and-informed-consent)



# TSAMBA LA KUBVUMA MWA KUTSUDZUKA, PAKU DZIWIWISIDWA PA NTHAWE YACHE



OXFAM

## Kubvuma mwa kutsudzuka, pakudziwisidwa pa nthawe yache ntchiyani?

**Kubvuma** mwa kutsudzuka, pa kudziwisidwa pa nthawe yache, ni udidi wa mbumba ya nchimidzi. Kuku lewa kuti mbumba ina udidi bwa kubvuma ayayi kulamba kuti makampani yomwe ya kudza m'mbuto zawo, miyi na bzinthu bza chilengedwa m'mbutozo.

Kubvuma ayayi kulamba, bzinfunika kuti bzikhale bza kufuna mwa kutsudzuka, **mwa kusaya** kukakamiziwa, kugopsewa, kunamiziwa, kapena kusundiwa.

Bzifunika kuti wanthu atome abvum, boma likanati kubvumiza na kupereka mbuto ya kudza chitidwa mabasa la funikalalo.

Kubvuma ayayi kulamba, kum'bwera pabuyo **pakudziwisidwa** kwa mbumba, kuti ni mabasa yanyi anfuni kuti achitike m'mudzi wanu.

Kuna mbumba zomwa si mbadwa, kubvundza na kubverana kunkhani ya kutongedwe ka mabasa ya makampani bzi funika kuti yambalondoloze njira zimwezi. Kubvundza na kubverana kumba chitike pokha pokha mbumba ikabvuma mwa kusaya kukakamizidwa na kusundiwa kuti wanthu a wonekere ku nkhaniyo, akanati kuti atonge, achitonga pokha pokha wanthu amala adziwisidwa nkhaniyo, achezerana na kubverana.

Udidi bwa mumba ya nchimidzi, bwa kubvuma ayayi kulamba mwakutsudzuka, pakudziwisidwa pa nthawe yache, makampani na mabasa yomwe anfuni kuchitika m'mbuto, midzi yawo, na b bzinthu bzachilengedwe, ni bwa kudziwika mu Tsamba la bungwe la "Nacoes Unidas" ku udidi bwa mbumba yomwe ni mbadwa.

*(<http://www.un.org/esa/socdev/unpfii/en/declaration.html>).*

# TSAMBA LA KUBVUMA MWA KUTSUDZUKA, PAKU DZIWISIDWA PA NTHAWA YACHE



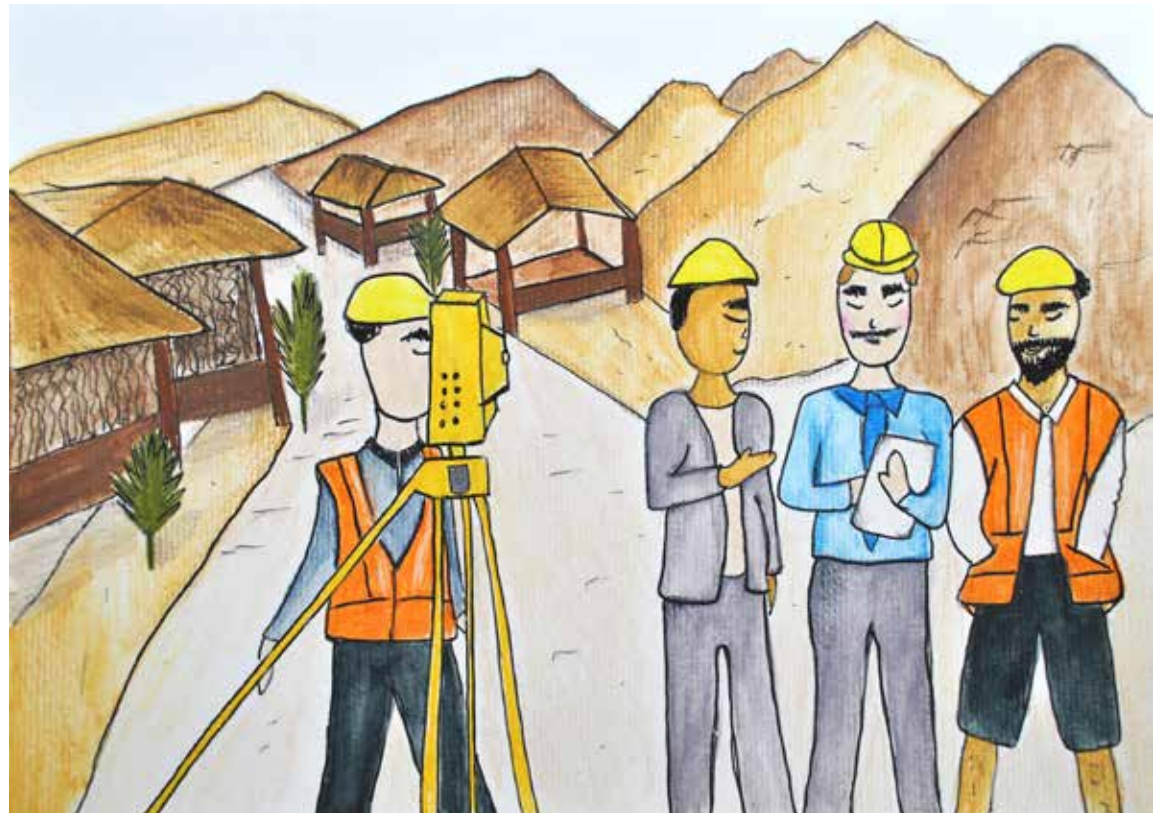
OXFAM

## NJIRA YA KUTOMA:

**Kubvundza kuti  
mbani wadza na basa  
linfuna kuchitikalo.**

Chakuyamba, bzinfunika kudziwa kuti mbani akukondza chitalo ayayi kukhazikisa mabasa yanfuna kuchitikayo. Patsogolo pache kudziwa kuti mbani anfunika kudza kumbira chibvumizo chanu, mbani wa kubvundza bzakufuna kudziwa, na wa kubverana naye.

Makampani makulu makulu kazinji yamba phata basa na mabungwe mazinji. Yanga chemer boma, makampani yanango, ayayi "banco" kampani ya kupereka kobiri.



# TSAMBA LA KUBVUMA MWA KUTSUDZUKA, PAKU DZIWISIDWA PA NTHAWA YACHE



OXFAM

## NJIRA YA CHIWIRI:

### Kukumbira kudziwa na wanthu wa kuimirira kampani.

Psa bwino kwene kwene kudziwa kuti ntchiyani chomwe chindzachitika m'mudzi wanu na mabasa ya kampaniyo. Mukadziwa nkuti mukwanise kubvumiza ayayi kulambiza.

Kubvundziwa na kuchezerana, kuni woneka pokha pokha, muka dziwisisa nkhani zentse za nchezeranoyo.

Munga kumbire kudziwa na wanthu wa kuimirira kampani. Mafala yomwe ankuuzani yanfunika kukhala ya kudveka bwino ndipo mu chilalewo chanu.

Pomwe munga khale na m'dvundzo inango ya pereka kuna wa kuimirira kampani, kuti penu akwanisalini kutawira nkhani anga tawire mbani.



# TSAMBA LA KUBVUMA MWA KUTSUDZUKA, PAKU DZIWISIDWA PA NTHAWA YACHE



OXFAM

## NJIRA YA CHITATU:

**Kuchita  
nchezerano  
m'mudzi wanu.**

Psa kufunika kuti mudzi wentse umbakhale ukudziwa mabasa yanfuna kuchitiwa na kampaniyo, kuti pabodzi a lamule kuti ntchiyani chinfunika maka maka.

Bzinfunika kutetekera ndzeru za wanthu wentse m'mudziwo. Bzinfunika kuti wentse na akazi, na alumbwana, a wonekere pa nkhani ya kulamula. Nkhani imweyi nji kulu thangwera kuti mabasa ya kampani yandza gumana wentse mwa kusiyana siyana.

Mbumba ya mudzi wanu ungadza sankhule wanthu wa kuwa imirira kum'bverano na wa kuimirira kampani.



# TSAMBA LA KUBVUMA MWA KUTSUDZUKA, PAKU DZIWISIDWA PA NTHAWA YACHE



OXFAM

## NJIRA YA CHINAYI:

### M'chezerano wa mbumba m'mudzi na wa kuimirira kampani.

Munga sankhule njira ya kukumbira kubvundza ayayi kubverana na wa kuimirira kampani. Munga chite kuti mubve mafala yanango ya mabasa ya kampani.

Munga sankhule kuchezerana na wa kuimirira kampani kuti mukhale na chikhulupiriro chakuti kampani indza pereka chithandizo m'mudzi wanu.

Mukabvuma kuti kampani iphate basa, kuchokera pan'pangano wa kudzatambira thandizo la kampani m'mudzi.

Kuchezerana na wa kuimirira kampani, kunthandauza lini kuti mwa bvuma kuti kampani iphate basa. Kubvuma kuchezerana na wa kuimirira kampani sikulewa kuti nkhubvuma kuti kampani iphate basa.

Mukuidziwa nkhani ya kampani? Penu ne, onani njira ya chichanu.



# TSAMBA LA KUBVUMA MWA KUTSUDZUKA, PAKU DZIWISIDWA PA NTHAWA YACHE



OXFAM

## NJIRA YA CHICHANU:

### Kukumbira ndzeru ya kuphunzu.

Anga leke kudziwa mafala yentse yomwe wa kuimirira kampani pereka. Bzinganese kuti achezerane na wa kuimirira kampani.

Muna udiri wa kutambira thandizo la ndzeru za anyakudziwisisa nkhanayi na malumulo, kuti mu kwanise lamula. Lekani kuyebwa kuti bzmwe muni lamula bza kudziwisidwa.

Mudziwe kuti mbuto (mathengo) panu, mbuto za mikulo indza tengiwa ichiphatisiwa basa na kampani? Muda uzidwa nkhanayi muchilalewo chanu?



# TSAMBA LA KUBVUMA MWA KUTSUDZUKA, PAKU DZIWISIDWA PA NTHAWE YACHE



OXFAM

## NJIRA YA CHITANTHATU:

### Lamulo la Mudzi

Kubvuma mwa kutsudzuka, paku dziwisidwa pa nthawe yache, ni udidi bwa wanthu wentse. Mudzi wanu unfunika kuti lamule wentse pabodzi, kulinganiza khalidwe na matogedwe ya nkhani m'mudzi wanu.

Muka lamula kubvuma kampani m'mudzi, bzinfunika kuti bzomwe bza lamuliwa bzinembewa. Bzichinembewa pomwe bzomwe mwa bverana na wa kuimirira kamapni ayayi bzomwe mwa pangana kuti imwe mubvume. Mudzi wanu unga sankhule udidi bomwe buniwoneka na basa la kampani m'mudzimo.



# TSAMBA LA KUBVUMA MWA KUTSUDZUKA, PAKU DZIWISIDWA PA NTHAWE YACHE



OXFAM

## NJIRA YA CHINOMWE:

### Kupitiriza nchezerano na wa kuimirira kampani.

Kubvuma mwa kutsudzuka, paku dziwisidwa pa nthawe yache, ni basa la ntsiku zentse. Makampani makulu, yamba tenga magole mazinji ya kukondza njira ya kaphatidwe ka basa ya kanati kuyamba basa chairoro. Mabasayo yangadzese phingapinga zizinji m'mudzi pa nthawe ya magole mazinji.

Munga lamule kukhazikisa wakuimirira mudzi na wa kuimirira kampani kuti amba gumane, achimba chezerana, tawirana mibvundzo na kubverana, nthawe zentse.

